

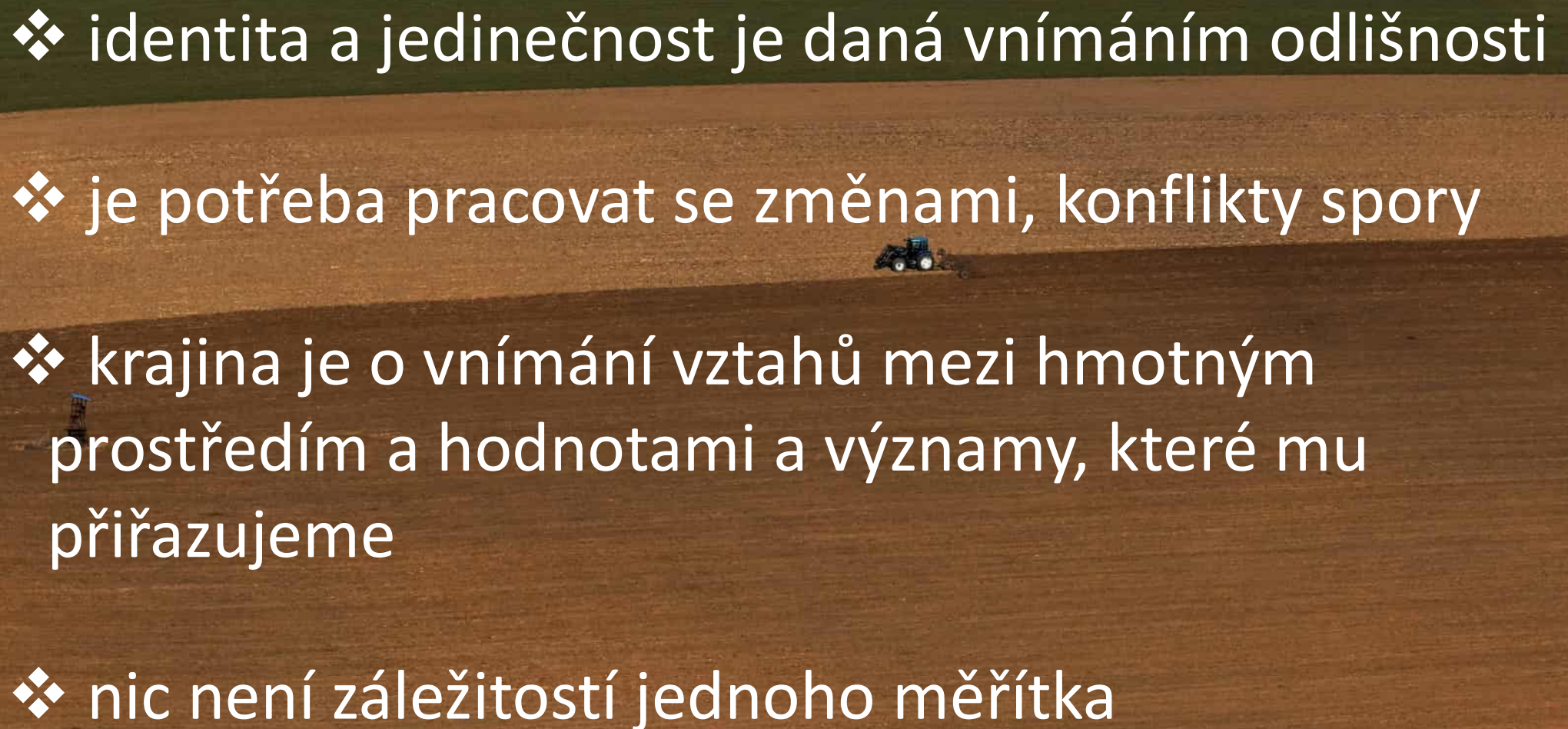


Význam identity ve správě, ochraně a plánování krajiny

Zdeněk Kučera

zdenek.kucera@natur.cuni.cz

Univerzita Karlova, Přírodovědecká fakulta
katedra sociální geografie a regionálního rozvoje
Centrum pro výzkum v kulturní a historické geografii

- 
- ❖ identita a jedinečnost je daná vnímáním odlišnosti
 - ❖ je potřeba pracovat se změnami, konflikty spory
 - ❖ krajina je o vnímání vztahů mezi hmotným prostředím a hodnotami a významy, které mu přiřazujeme
 - ❖ nic není záležitostí jednoho měřítka

DŮVĚRNOST

vysoká

To je ale nuda

Není lepší
místo, než
domov

nízká

To je velmi
zvláštní

To je úžasné

nízká

vysoká

ZÁLIBA

KVALITA KRAJINY

- individuální kvalita života
- ráz krajiny
- stabilita populace, společnosti a tradic

ÚČINNÝ KRUH

- investice do správy krajiny
- rozvoj podnikání
- podpora fyzického, přírodního a sociálního kapitálu

KVALITA ŽIVOTA

Selman (2006)

Tradice a tradiční krajiny

Tradice *(Hobsbawm, Ranger 1983; Klimeš 2005)*

- Soubor zvyků a norem / způsobů jednání / myšlenek / názorů předávaných z generace na generaci
- vštěpuje určité hodnoty a normy prostřednictvím opakování
- automaticky předpokládá kontinuitu, i když její původ může být relativně nedávný a „umělý“

Tradiční krajiny *(Renes 2015; Emanuelsson 2009)*

- domnělá neměnnost fyzického prostředí ve snaze vyrovnat se s pomíjivostí míst
- spíše stabilní a pomalu se měnící, vykazují znaky historické kontinuity, reprezentují identitu
- periferní krajiny, spojené s nostalgií

Změna je vlastností krajiny

Několik základních otázek:

- 1) **Co se mění?**
- 2) Jaká je **perioda** změny? (časový interval, ve kterém lze změnu zachytit)
- 3) Jaká je **frekvence** změny (jak často se děje)?
- 4) **Jak** je změna **významná** (veliká)?
- 5) **Jak** je změna **rychlá**?
- 6) Existuje **souvislost**, synchronizace **s dalšími změnami**?
- 7) Změny jsou **relativní** (vnímáme a posuzujeme je ve vztahu k našim zkušenostem a hodnotám)



Nová pravidla pro čtení krajiny (Mitchell 2008)

1: Krajina je produkovaná; je aktivně vytvářena

2: Každá krajina je (nebo byla) funkční – krajiny existují z nějakého důvodu

3: Žádná krajina není pouze lokální

4: Minulost je důležitá – Krajina je strukturou v níž, nebo proti které je třeba provádět investice. Pokud je zastaralá, nebo neefektivní, nebo prodělečná, musí být zničena (nákladné) a vytvořena znovu

5: Krajina je moc – je odrazem toho, kdo má moc rozhodovat o tom, co bude v krajině existovat

6: Krajina je odrazem společnosti

Moc, majetek, kontrola a motivace

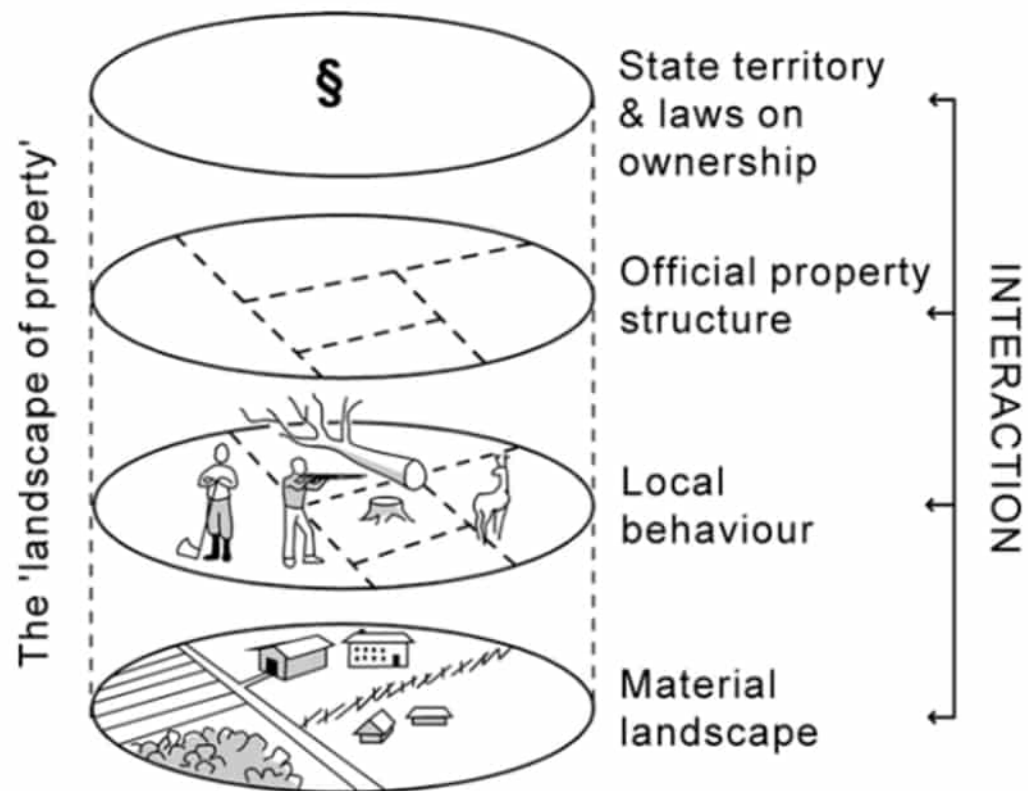
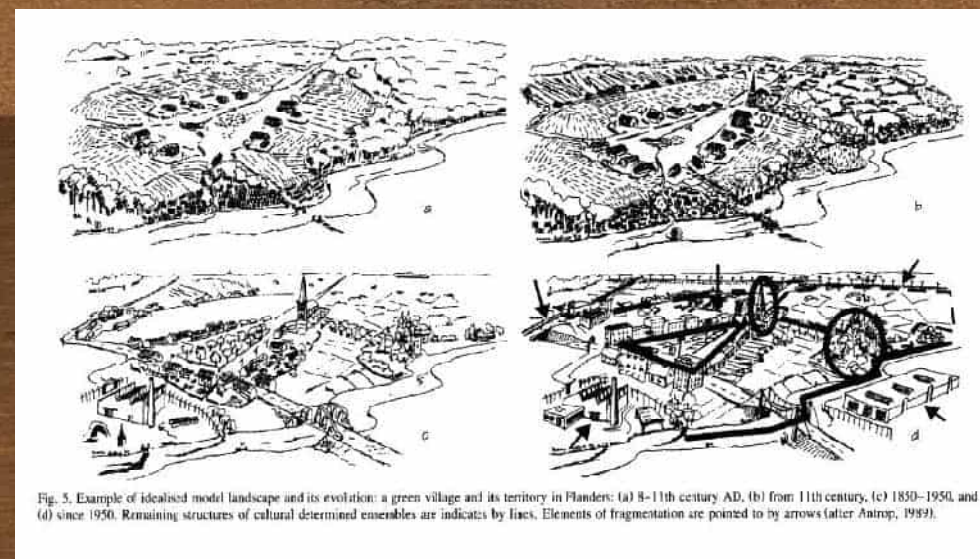


Fig. 1. The 'landscape of property'. The layers represent different ways in which landownership is articulated.

Kulturní krajina jako palimpsest *(podle Antrop 1997)*

- 1) **kontext** (vztah k okolnímu prostředí)
- 2) **koheze** (strukturální i funkční)
- 3) **integrita** (jsou přítomny všechny důležité součásti?)
- 4) **autenticita** (odraz dřívějšího stavu nebo vývoje)
- 5) **identita** (jedinečnost, osobitost)



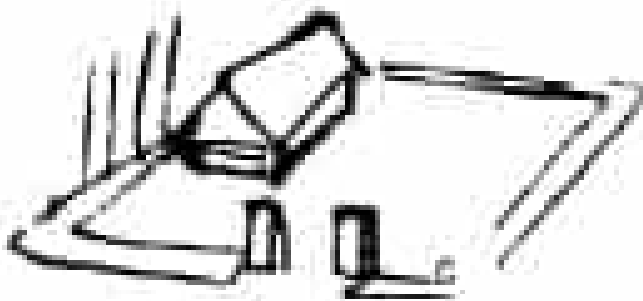
Integrita a autenticita



úplný, autentický



neúplný, autentický



neúplný, neautentický



úplný, neautentický

Tvorba dědictví místní krajiny

Společenské jednání	Aktivita	Motivace
<i>Sběr historických informací</i>	<ul style="list-style-type: none"> • sběr starých fotografií • rozhovory s lidmi • návštěva a tvorba sbírek • publikování článků v místních médiích • čtení a diskuze 	<ul style="list-style-type: none"> • porozumění předkům • překvapivá zjištění
<i>Vzdělávání o místní historii</i>	<ul style="list-style-type: none"> • organizace přednášek, výstav a exkurzí • publikování článků v místních médiích • oživená historie 	<ul style="list-style-type: none"> • zvyšování povědomí o prostředí • vzpomínání na minulost • být prospěšný společnosti
<i>Ochrana památek</i>	<ul style="list-style-type: none"> • organizace veřejných setkání (přednášky, exkurze, výstavy) • získávání povědomí o postupech týkajících se památek 	<ul style="list-style-type: none"> • pocit propojení s místní komunitou • pocit úspěchu • zájem o místní historii
<i>Ochrana přírody</i>	<ul style="list-style-type: none"> • práce v terénu • vzdělávání dětí • pořádání exkurzí 	<ul style="list-style-type: none"> • nadšení pro přírodu • vzpomínky na dětství • vztah k území • participace na společenském dění
<i>Úpravy krajiny</i>	<ul style="list-style-type: none"> • různorodé fyzické aktivity (řezání, kopání apod.) 	<ul style="list-style-type: none"> • být venku • zapojení do sousedství • společenský kontakt
<i>Zásahy do územního plánování</i>	<ul style="list-style-type: none"> • diskuze s místními autoritami • organizování podpory • vydávání místního tisku • formulace vizí 	<ul style="list-style-type: none"> • hospodářský rozvoj regionu • odpovědnost za komunitní život • setkávání s lidmi • společenské síťování

Upraveno podle Braaksma, P. J., Jacobs, M. H., van der Zande, A. N. (2016): *The production of local landscape heritage: a case study in the Netherlands*. *Landscape Research*, 41(1): 64–78.

Předstíraná autenticita *(Daugstad, Kirchengast 2013)*

jeviště vs. zákulisí vs. falešné jeviště

Umět posoudit hosty a pochopit, co chtějí, je dovednost, kterou jsem si osvojil. Beru v úvahu, odkud pocházejí a jaké mají zázemí, a podle toho pak přizpůsobuji svůj projev a vysvětlení. Je to "nářez", když jsem schopen předvídat, co přesně hledají. (Valdres)

Někdy si stále kladete otázku, kdo vlastně jste, ano. Někdy musíte také předstírat. (Bregenzerwald)

Vím, že turisté chtějí mít pocit, že vstupují do mého soukromí. Když jim dám něco ze sebe, jsou velmi šťastní. (Valdres)

turisté si stále více uvědomují svou roli a jsou s ní nespokojeni



Pravost místních produktů

*"Takže chceme, aby [výrobky] byly vyráběny buď ručně, aby byly z velké části ručně vyráběny nebo aby byly [vyráběny] z místních zdrojů [...] Netrvám na tom, aby [výrobek] byl něco vyloženě typického, nějaké dřevěné boty nebo takové věci, to vůbec ne, protože se to stejně vyvíjí v čase, musí to někdy začít, ne? Takže jestli je to perník, který paní dělá deset let doma, tak dneska je to krušnohorský perník, protože ho tady vyrábí. Možná ho někdo bude vyrábět i po nějaké době, nebo nebude. Takže, ale **měl by se vyrábět tady** [...], neměla by se dovážet příliš velká část surovin, měl by se prostě tady narodit, vyrobit, sklidit, aspoň z části."*

*koordinátorka značky regionálních produktů Krušnohoří,
Droužkovice, 21. 6. 2016*



Dědictví jako zkušenost *(Swensen , Jerpåsen , Sæter, Tveit 2013)*

- odborné znalosti jsou obvykle spojeny s hmotnými objekty, přičemž odborníci mají pravomoc určovat, co se má zachovat
- místa zůstávají snadněji v paměti, pokud byla zosobněna prostřednictvím subjektivních zážitků, místa, která lidé dobře znají ze svých každodenních činností
- úkolem odborníků je pomocí lidem najít "jejich" dědictví

Table 1. Tangible and intangible aspects in the surroundings.

	Intangible ←		→ Tangible
Recent	Lost places and objects	Meeting places	Monuments
	Activities and social actions	Places	Environments
	Sounds	Landmarks	Elements
	Smells	Memorial monuments (no: minnesmerker)	Buildings
	Traditions	Symbols	Natural elements and environments
	Traditional forms of production and trade	Materialised traditions	
Ancient	Memories about persons		Cultural elements and environments automatically protected by the Norwegian Cultural Heritage Act

Participace a Evropská úmluva o krajině

Jones, M. (2007): The European Landscape Convention and the question of public participation. Landscape Research 32(5): 613–633.

Úmluva zmiňuje potřebu účasti veřejnosti na ochraně, plánování a správě krajiny

Důvody participace: (1) demokracie; (2) legitimita; (3) výměna informací; (4) vyhýbání se konfliktům; (5) společenská rozmanitost

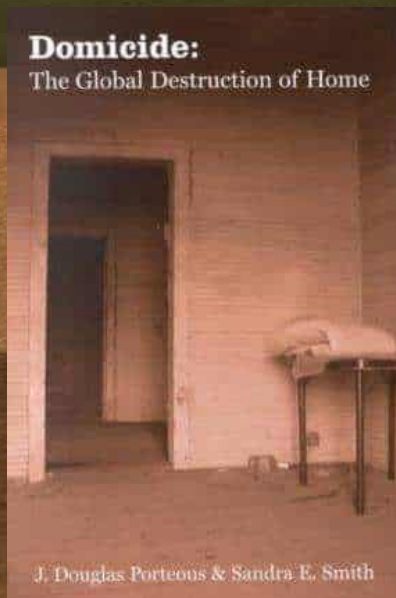
Kdo participuje: (1) rovnost pro všechny; (2) potřeby zvláštních skupin; (3) místní komunity; (4) vlastníci půdy; (5) návštěvníci; (6) imigranti

Příklady forem participace: petice; šetření veřejného mínění; místní referendum; komise konzultantů; volby představitelů; veřejná setkání; e-demokracie

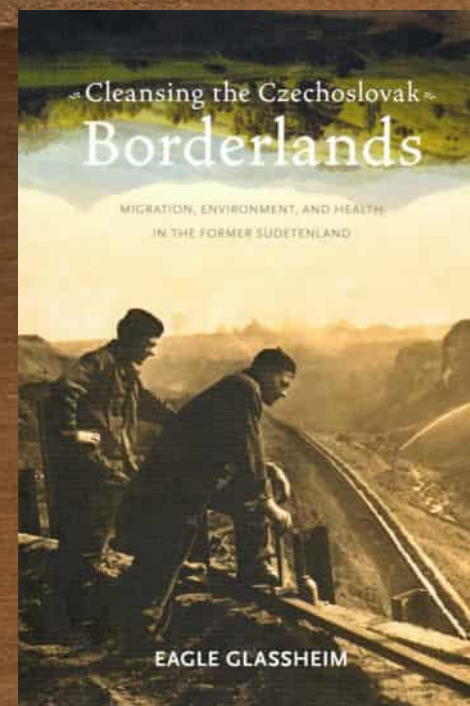
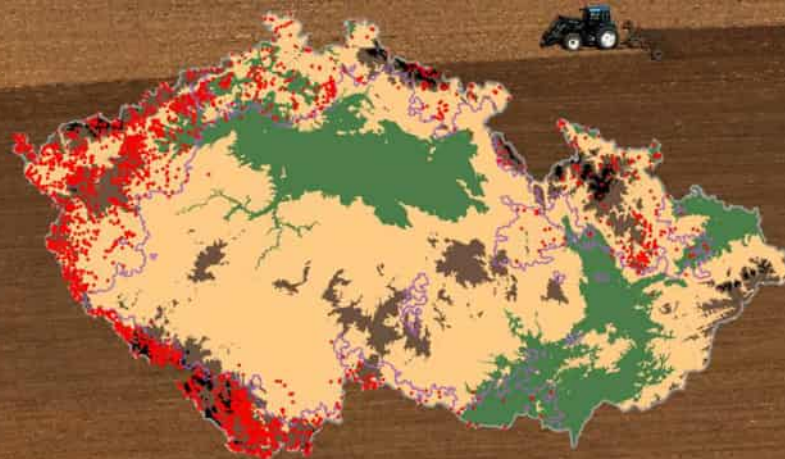
Typy participace (Zachrisson 2004)

- 1) **Informování:** jednosměrná komunikace; informování o přijatých rozhodnutích
- 2) **Konzultace:** řízené zapojení; pouze možnost vyjádřit svůj názor
- 3) **Kooperace:** stále řízené vedením, pouze částečné zapojení členů komunity (např. asistent, průvodce)
- 4) **Komunikace:** vzájemná výměna informací, prosazování vlastních zájmů při rozhodování
- 5) **Komise konzultantů:** podílí se na rozhodování; pouze poradní hlas; nezávazná rozhodnutí
- 6) **Řídící výbor:** příležitost k účasti a realizaci
- 7) **Partnerství:** institucionalizované a formalizované společné rozhodování; přenos kompetencí
- 8) **Komunitní kontrola:** komunita hospodaří s místními zdroji zcela nebo jen s menšími zásahy státu

Dvojí charakteristika pohraničí



- ❖ záměrné ničení domova proti vůli jeho obyvatel, které jim způsobuje utrpení



- území definované absencemi
- pokusy o revitalizaci místní krajiny a komunit

1) Vzpomínání na ztracený domov

- ❖ prezentace faktů
- ❖ diskurz ztráty a křivdy, idealizace představ o ztraceném domově



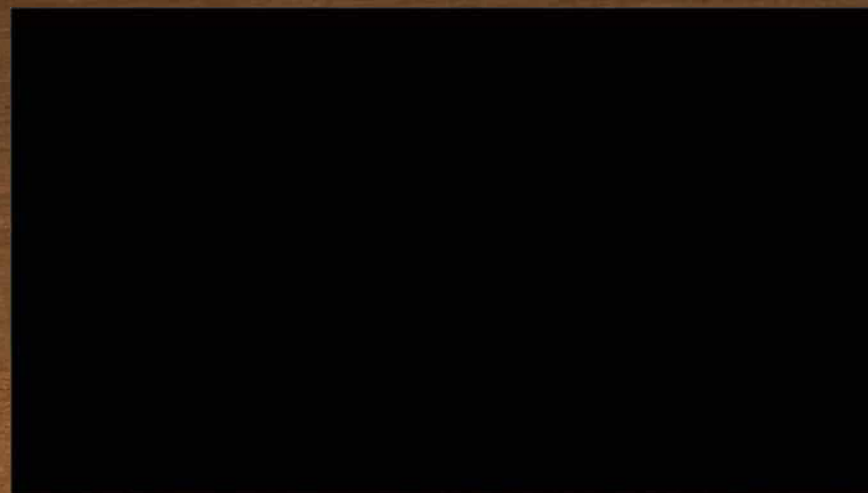
2) Vzpomínání v místě



3) Prostředek obnovy vztahu k území



Je tam staletá tradice [...], takže spíš takové to pojetí [...], že ty **aktivity různé, jsou tam nejenom teda ty duchovní, ale spíš převládají ty kultovní, nějaké koncerty nebo nějaké představení [...]. To vnímám jako tady u nás v pohraničí jako náplň těch poutí, [...]** že to těm lidem tady u nás v těch našich podmínkách dá mnohem víc nebo je to osloví.



4) Příležitost pro využití místa



„Já... nepřišel jsem s myšlenkou, že tu začnu s kulturními aktivitami pro tuhle oblast. To mě nezajímalo... byla to jen ta budova, byla tu a... a já jsem potřeboval velký... prostor. [...] Je to tady, příležitost velkých budov, které jsou prázdné a nabízejí spoustu místa pro lidi jako já... je to levné a velké a... ano, lidé přicházejí.“



Proměny Českého středohoří



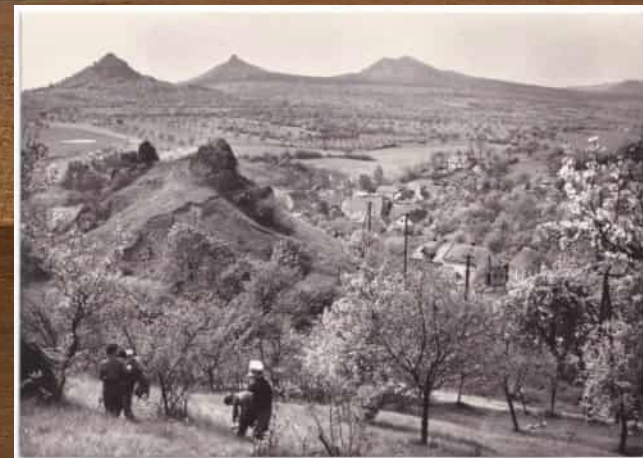
Vnímání území a vlastních aktivit

- ❖ „ ty kopce jsou tady, mají svou historii, patří sem a jsou krásné“
- ❖ „ Více činností se jednoduše odehrává v části, kterou (...) lze označit za ikonickou pro České středohoří.“
- ❖ „ Vlastně jsme chtěli bydlet někde stranou (...) žít na venkově s představou, že seženeme práci někde poblíž.“
- ❖ „ Je to vždy otázka lidí. Někdy je komunikace perfektní, jindy špatná“
- ❖ „ Jsme regionální výrobce z Českého středohoří, ale snažíme se vyrábět co nejlepší produkt, aby jeho obchodní úspěch přesáhl hranice regionu.“

Nový vztah k „tradiční“ krajině



- názory různých aktérů se mohou velmi lišit v závislosti na jejich postavení, a to i v rámci stejného typu aktérů
- lidé se obecně zajímají o své okolí, ale potřebují více vedení než byrokracie
- podstatná je komunikace při správě a sdílení území



Závěrem...

- ❖ dát uživatelům krajiny možnost představit si změnu
- ❖ změny velkých celků začínají od malých, ale významných částí
- ❖ široké přijetí vize cílové charakteristiky krajiny – zapojení, otevřenost, dlouhodobost
- ❖ naslouchat názorům a přáním uživatelů / veřejnosti v území
- ❖ pořádání pravidelných aktivit a událostí spojených s péčí o místo
- ❖ cítíme se dobře v takovém místě, které vnímáme jako krásné, čitelné a zajímavé