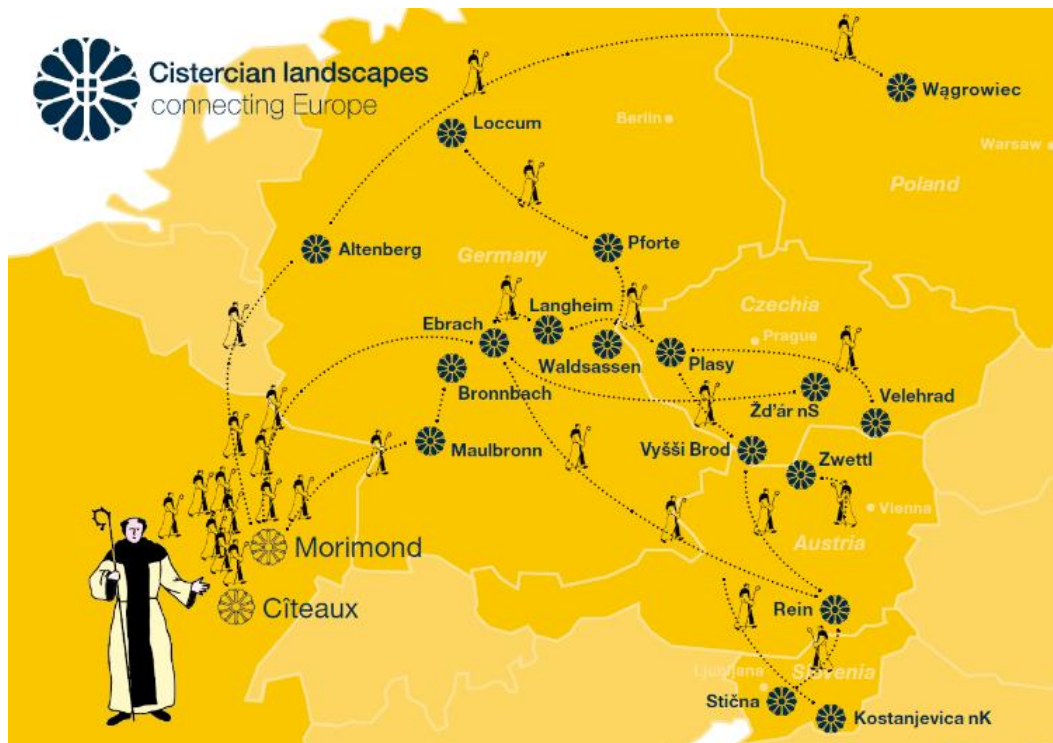


Cisterciácká krajina na venkově Česka na příkladu Velehradu



Tomáš Havlíček

katedra sociální geografie a regionálního rozvoje,
Univerzita Karlova, Praha

tomas.havlicek@natur.cuni.cz



Venkovská cisterciácká krajiny na Velehradě



Úvodní poznámky

- Koncept tradiční venkovské krajiny
- Historické souvislosti cisterciácké krajiny v Evropě
- Základní charakteristika cisterciácké venkovské krajiny
- Cisterciácké Velehradské opatství

- Do jaké míry je venkovská krajiny utvořená cisterciáky před mnoha staletími patrná ještě v současnosti?
- V jaké míře probíhá konzervace lokální krajiny?
- Jak je dnes využívána tato evropská síť cisterciáckých klášterů a statků?

Koncept tradiční venkovské krajiny

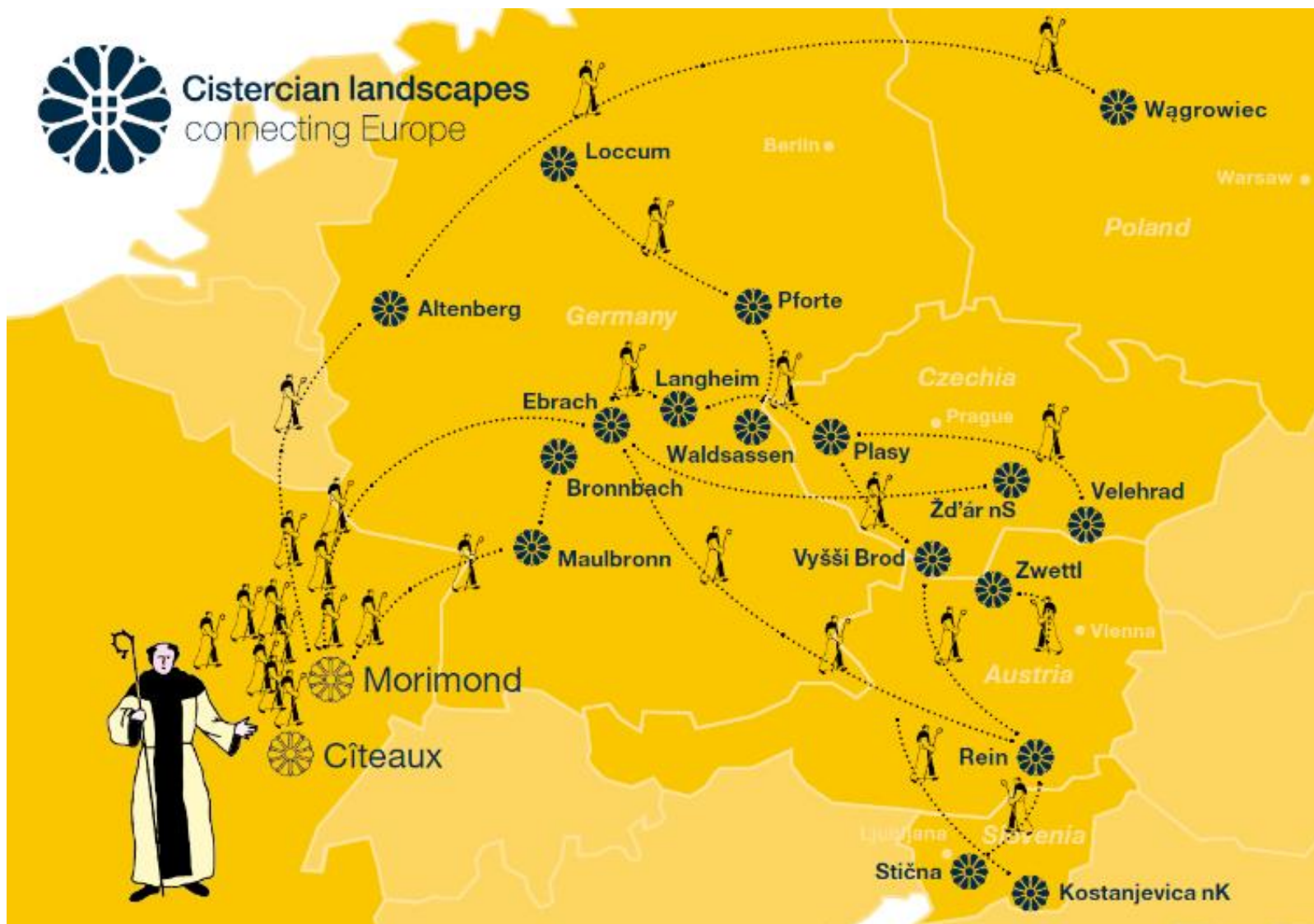
- Koncept zahrnuje širokou škálu charakteristik jako například:
 - 1) tradiční cisterciácká krajina současným pohledem
 - 2) Propojení tradiční historické krajiny s konceptem regionální identity
 - 3) Dědictví cisterciácké krajiny
 - 4) Transformace venkovské cisterciácké krajiny
 - 5) Management venkovské historické krajiny



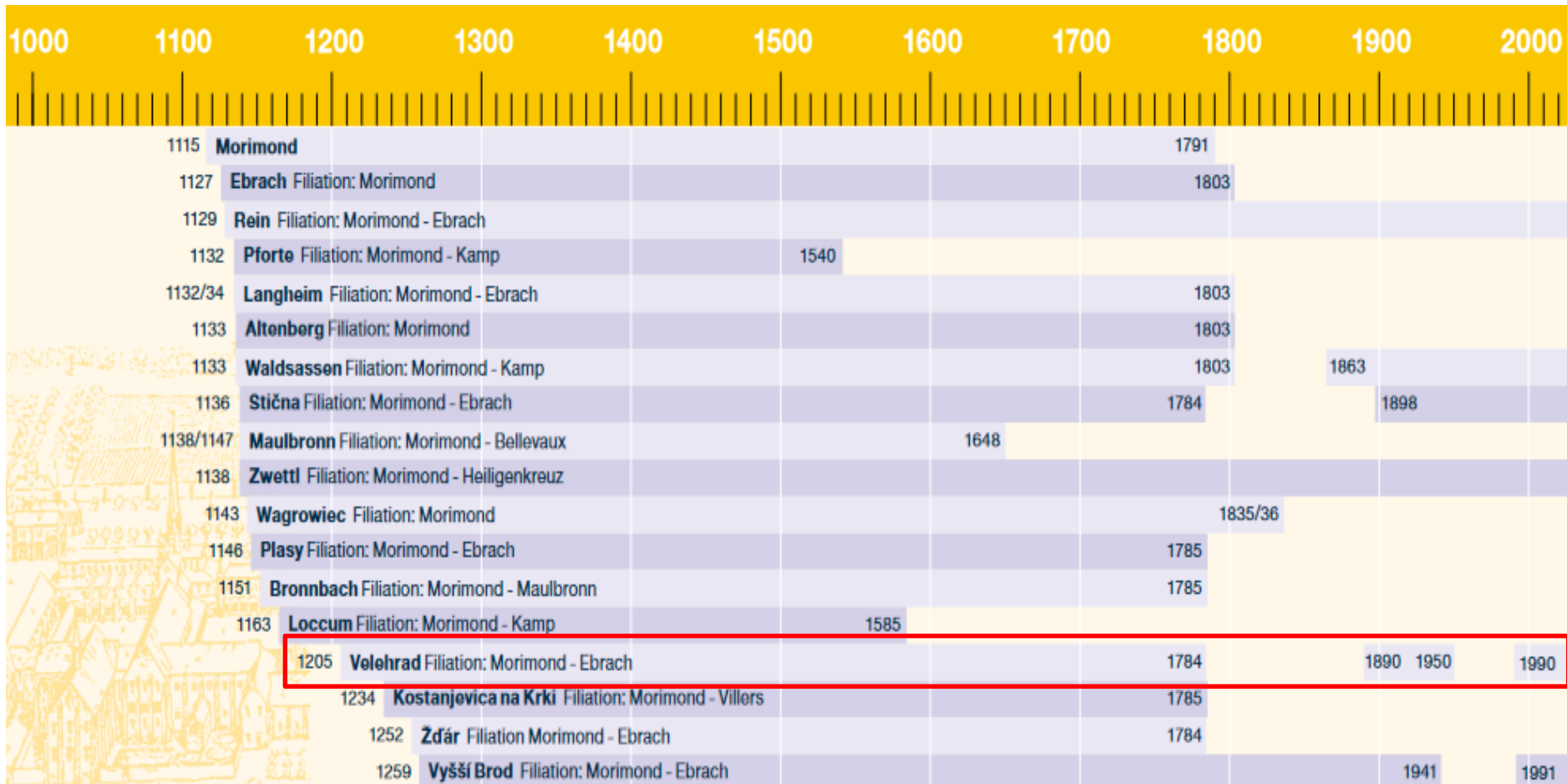
Historické souvislosti cisterciácké krajiny v Evropě

- Cisterciáci vyšli z tradičního řádu benediktýnů
- Zavedli důraz na odříkání a prostotu s tradičním heslem sv. Benedikta „Ora et labora“ tedy „Modli se a pracuj“
- Roku 1098 založil Robert z Molesme klášter v obci Citeaux (lat. Cistercium) a ve Francii následoval roku 1115 klášter v Morimondu, ze které vyšly další kláštery a opatství na území celé Střední Evropy
- Přes Německo (klášter Ebrach) se cisterciáci šířili přes dnešní Rakousko, Slovinsko, Polsko i Česko (4 kláštery: Plasy, Velehrad, Žďár n. S. a Vyšší Brod)
- Roku 1784 nařízením Josefa II. byly všechny cisterciácké kláštery zrušeny

Difúze cisterciácké krajiny v Evropě



Historické šíření cisterciáckých klášterů



Rámcové podmínky pro budování cisterciáckých klášterů

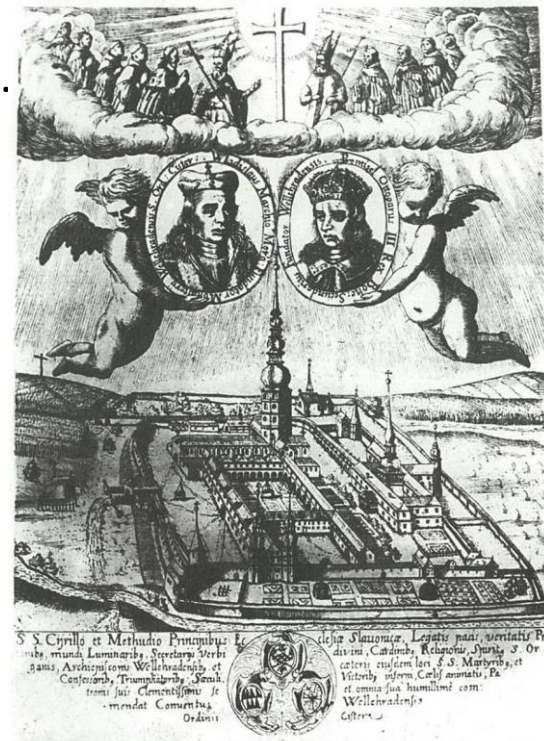
- Cisterciácké kláštery se budovaly převážně v **periferních oblastech**, aby mniši nepřicházeli příliš do kontaktu s laiky a snáze mohli dodržovat přísnou řeholní kázeň.
- Kolem těchto objektů se většinou nacházel **vodní tok** a mnoho dosud **neobdělané půdy**, kterou začali postupně kultivovat.
- Na polích i zahradách pracovali cisterciáci **osobně**. Jejich zásluhou tak byly kolonizovány mnohé do té doby pusté oblasti západní a střední Evropy. Zároveň šířili **pokročilejší způsoby zemědělského hospodaření**, které byly běžné ve Francii.

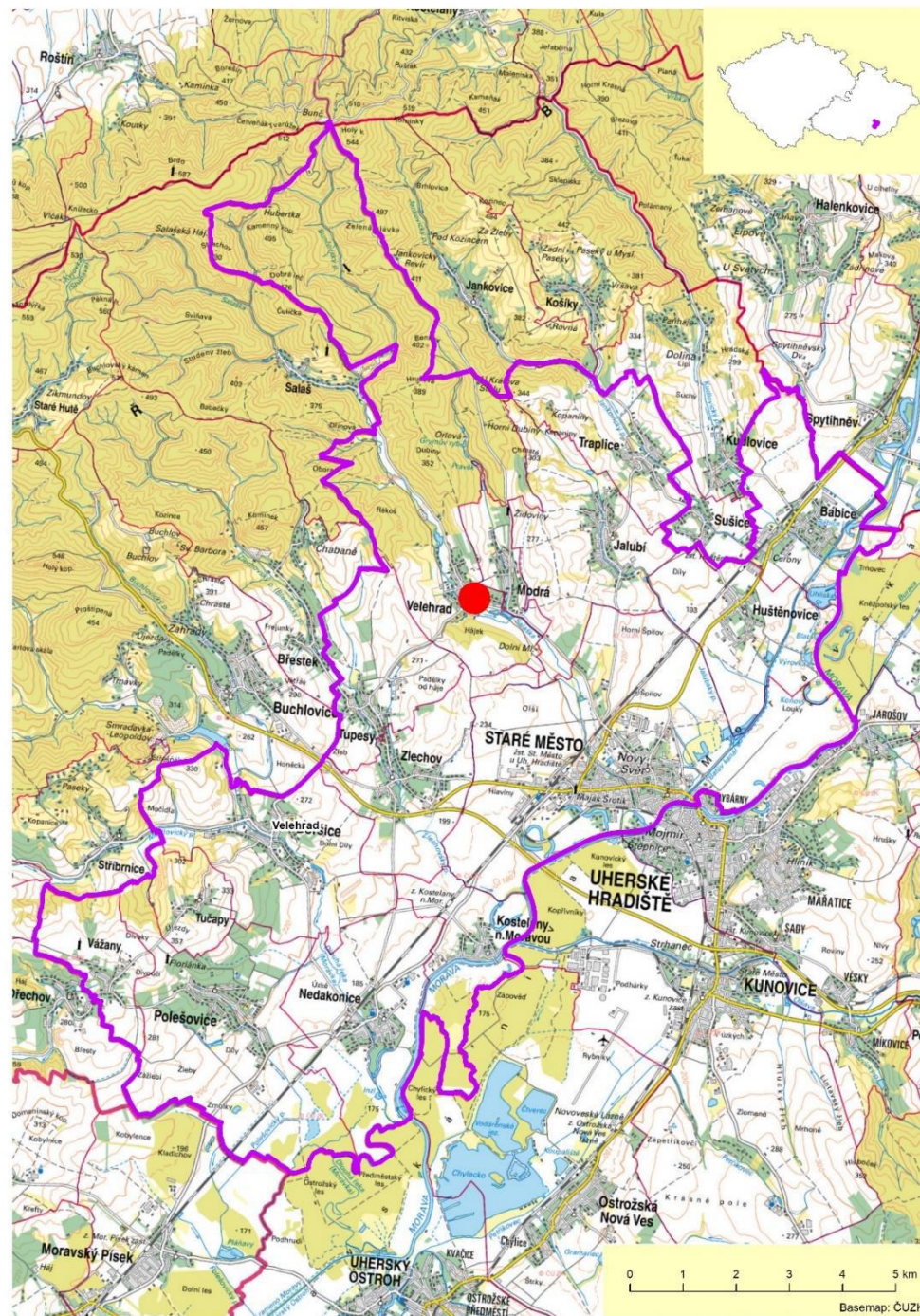
Charakteristické rysy cisterciáckých klášterů

- Díky rozšíření cisterciáckých klášterů jsou krajinné a sídelní struktury v odlehlých oblastech Evropy podobné. Po staletí byly **znakem společného evropského dědictví**.
- I dnes lze v mnoha typických krajinných prvcích vysledovat práci mnichů.
Charakteristické rysy krajiny cisterciáckých klášterů jsou:
 - 1) důmyslné vodní stavby pro zásobování kláštera vodou a její odvádění a pro výrobu energie (mlýny)
 - 2) rozsáhlé hospodaření na rybnících kvůli postním předpisům
 - 3) Granges (velkostatky), specializované hospodářské dvory s odpovídajícími velkými pozemky pro zemědělství a chov dobytka.
 - 4) rozsáhlé lesy pro zásobování dřevem a palivovým dřívím
 - 5) vinařství pro náboženské účely, ale také pro obchod
 - 6) pěstování ovoce a chmele
 - 7) městské dvory jako obchodní pobočky pro přebytky

Základní charakteristika Velehradu

- První moravský cisterciácký klášter byl založen s podporou markraběte Vladislava Jindřicha v údolí řeky Salašky na jižním úpatí Chřibů. V 9. století zde působili slovanští apoštolové Cyril a Metoděj, kterým klášter vděčí za svou současnou slávu jako nejvýznamnější poutní bazilika v Česku. Cisterciáci v linii Morimond přinesli ekonomické bohatství, znalosti rybářství i pěstování ovoce, vína a chmele.
- Vladislav a Přemysl Otakar I. na rytině ze 17. st.





Cisterciácká krajina na Velehradě

- Křižovatka nadregionálních tras:
- S-J Jantarová stezka + V-Z obchodní stezka z Uher
- Vodní zdroj říčka Salaška; stavba rybníků a vodních mlýnů
- Krajina zasahuje od Chřibů přes Kyjevskou pahorkatinu (těžba stavebního kamene pískovce) až po Dolnomoravský úval.
- Největší rozvoj (Zlatá éra) mezi lety 1220 (20 obcí) až 1270 (70 obcí)
- Velkostatky zaměřeny na rostlinou výrobu (obiloviny, vinohradnictví a sadovnictví) a částečně i na chov dobytka.
- Významným obchodním artiklem bylo **sušené ovoce** (hlavně švestky, meruňky a hrušky)
- Podle pravidla cisterciáků se stavěli velkostatky mimo zastavěné území obcí a ze začátku o průměrné velikosti 35-50 ha
- V roce 1750 ale měl Velehradský velkostatek 113 ha.

Časová osa Velehradského opatství (1205 – 1784)

Abbot/Opat
Thicelinus
+
12 monks

Abbey complex
finishing
(1240s)

Abbey church
consecration

Abbey complex
restoration
(1587-1592)

The Baroque reconstruction
of *Abbey complex* - (1681–1769)
and *Abbey church* - (1686–1735)
Architect - Giovanni Pietro Tencalla

11. 11.
1205

27. 11.
1228

21. 1.
1421

29.10.
1623

1626

27.12.
1681

1784

Total
destruction
Moravian
Hussites

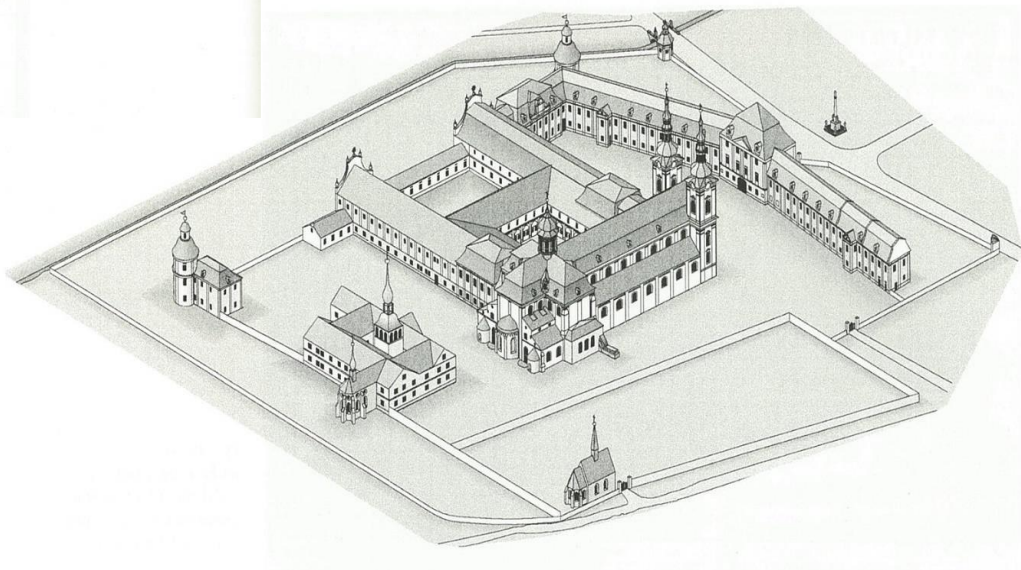
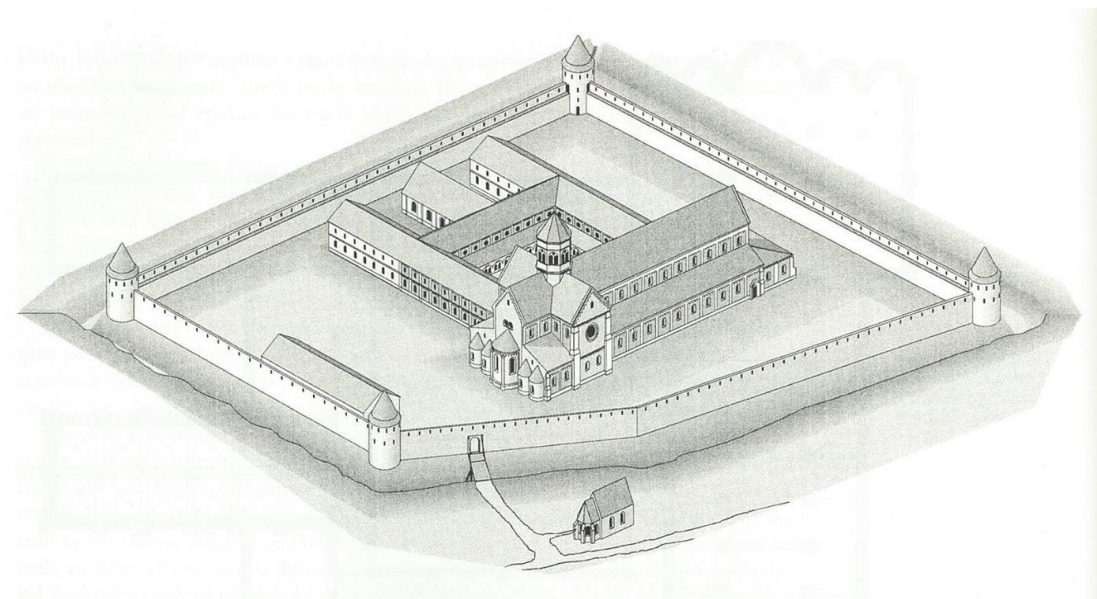
Gabriel Bethlen
army
destruction

Walachien
rebels
destruction

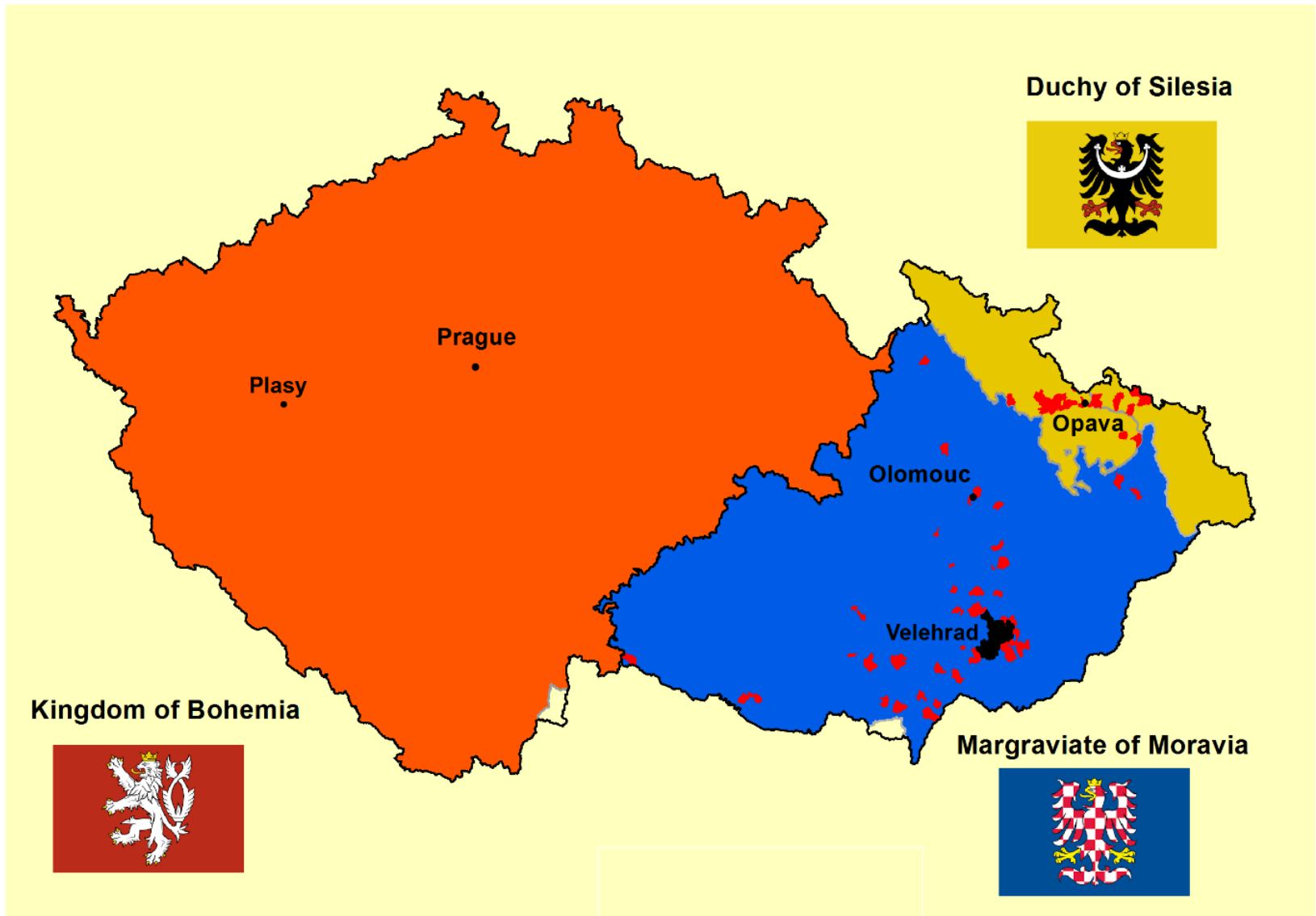
Great
Fire

Kaiser
Josef II.
dissolution

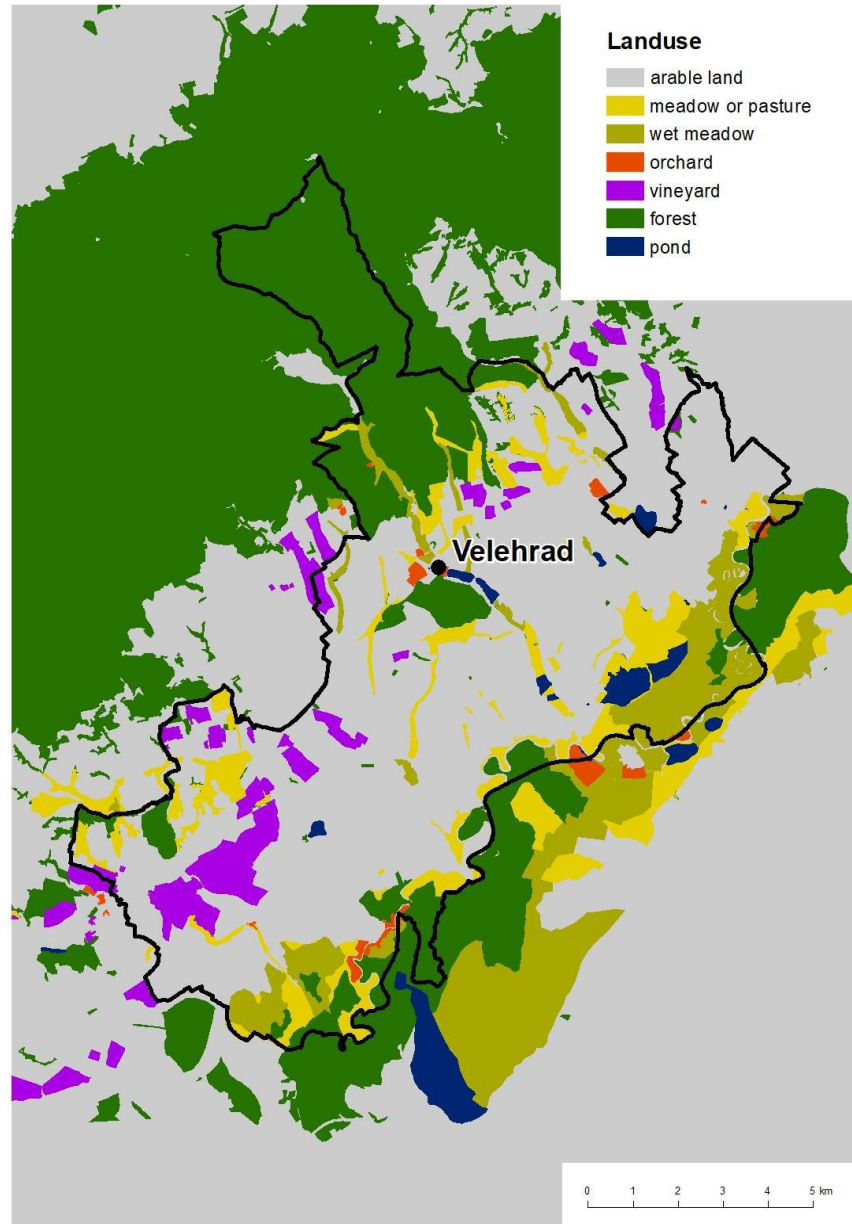
Proměny Velehradského kláštera v 15. (obnova po destrukci husity) až 18. st. (zrušení řádu)



Lokalizace a rozšíření 70 obcí patřící pod Velehradské opatství ve zlaté éře kolem roku 1270



Využití ploch na Velehradě



Současné aktivity ve vztahu ke kulturnímu dědictví cisterciáků na Velehradě

- Zvyšování povědomí o evropském významu lokality (zasíťování)
- Značka „Evropské kulturní dědictví“
- Po roce 1990 (návštěva papeže Jana Pavla II.) byla dokončena proměna zrušeného kláštera v živé poutní místo krajiny velehradského kláštera.
- Rozvoj cestovního ruchu se odehrává v širokém spektru aktivit:
 - 1) Poutnictví
 - 2) Vzdělávací aktivity
 - 3) Projekt Cisterscapes v Evropě

Klášterní krajina je součástí „Přírodního parku Chřiby“, který je součástí evropsky významné lokality NATURA 2000.

Venkovská cisterciácká krajina na Velehradě a její odkaz přináší i dnes významnou hodnotu

Shrnutí

- Do jaké míry je venkovská krajina utvořená cisterciáky před mnoha staletími patrná ještě v současnosti?
- ***Cisterciácká krajina v Evropě je stále patrná a to především oblasti kulturního dědictví. Dřívější zemědělské pozemky utvořené cisterciáky jsou stále využívány k zemědělským aktivitám.***
- V jaké míře probíhá konzervace lokální krajiny?
- ***Konzervace lokální cisterciácké krajiny probíhá v několika rovinách: evropský projekt přírodního parku Chřiby NATURA 2000; Projekt kulturního dědictví Cisterscapes a propojení evropských cisterciáckých krajin; návrat k poutnickému cestovnímu ruchu po roce 1990***
- Jak je dnes využívána tato evropská síť cisterciáckých klášterů a statků?
- ***Vlastní zasíťování těchto cisterciáckých krajin je teprve na začátku. Příkladem mohou být cisterciácké poutní cesty po Evropě a nebo výše zmíněný projekt Cisterscapes***

Děkuji:

- Prof. W. Schenkovi za uvedení do tématu Cisterscapes
- Dr. A. Létalovi za poskytnutí výsledků rozsáhlého terénního výzkumu na Velehradě
- Za vaši pozornost (tomas.havlicek@natur.cuni.cz)
- <https://cisterscapes.eu>



Historical
Geography
Research
Centre