



PŘÍRODOVĚDECKÁ  
FAKULTA  
Univerzita Karlova



Asociace soukromého  
zemědělství ČR

[www.asz.cz](http://www.asz.cz)

# Zemědělci jako aktéři rozvoje venkova

Tomáš Zavadil

Univerzita Karlova

Přírodovědecká fakulta

katedra sociální geografie a regionálního rozvoje

Výzkumné centrum RURAL

[tomas.zavadil@natur.cuni.cz](mailto:tomas.zavadil@natur.cuni.cz)

Asociace soukromého zemědělství ČR

[tomas.zavadil@asz.cz](mailto:tomas.zavadil@asz.cz)

# 1. Cíle příspěvku

- ▶ uvést základní informace o roli zemědělců v současné české společnosti
- ▶ představit, jak se zemědělci podílejí na rozvoji venkova v současném Česku
- ▶ použití případové studie v správním obvodu obce s rozšířenou působností Tábor (SO ORP Tábor)
- ▶ pro vliv na rozvoj venkova důležitá tvorba pracovních míst zemědělci a zapojení zemědělců do aktivit v obci
- ▶ předpoklad, že v oblastech s horšími přírodními podmínkami zemědělci zaměstnávají méně lidí kvůli obecně nižší rentabilitě zemědělství v méně úrodných územích

## 2. Zemědělství a společnost v současném Česku

- ▶ více než polovina rozlohy státu využívána pro zemědělství
- ▶ v roce 2020 v zemědělství pracovalo asi 180 tisíc osob
- ▶ oproti většině ostatních států EU více lidí v zemědělství zaměstnanci a ne majitelé nebo členové rodiny majitele
- ▶ v zemědělství výrazně více mužů, než žen
- ▶ platy pod celostátním průměrem
- ▶ hlavně větší subjekty právnických osob

## 2. Zemědělství a společnost v současném Česku

Tabulka 1: Zaměstnanost a průměrné mzdy v zemědělství, Česko, 2010 a 2020

Ukazatel	2010	2020	Index % 2020/2010
Pracující celkem (osoby)	186 100	176 815	95,01
Zaměstnanci	87 199	71 804	82,34
Majitelé + členové rodiny hospodáře/majitele	42 987	48 707	113,31
Nepravidelně zaměstnaní (DPP + DPČ)	49 487	48 766	98,54
Pracující nepřímo zaměstnaní podnikem (tj. OSVČ, agenturní zaměstnanci)	3 863	3 548	91,85
Průměrná hrubá měsíční mzda v zemědělství, lesnictví a rybnářství (2. čtvrtletí daného roku)	17 646	27 519	155,95
Podíl průměrné měsíční mzdy v zemědělství na celkové hrubé měsíční mzdě ve 2. čtvrtletí daného roku (v %)	75,05	80,30	107,00

Zdroje: ČSÚ (2010), ČSÚ (2011), ČSÚ (2020) a ČSÚ (2021a)

# 3.1 Případová studie v SO ORP Tábor – základní informace

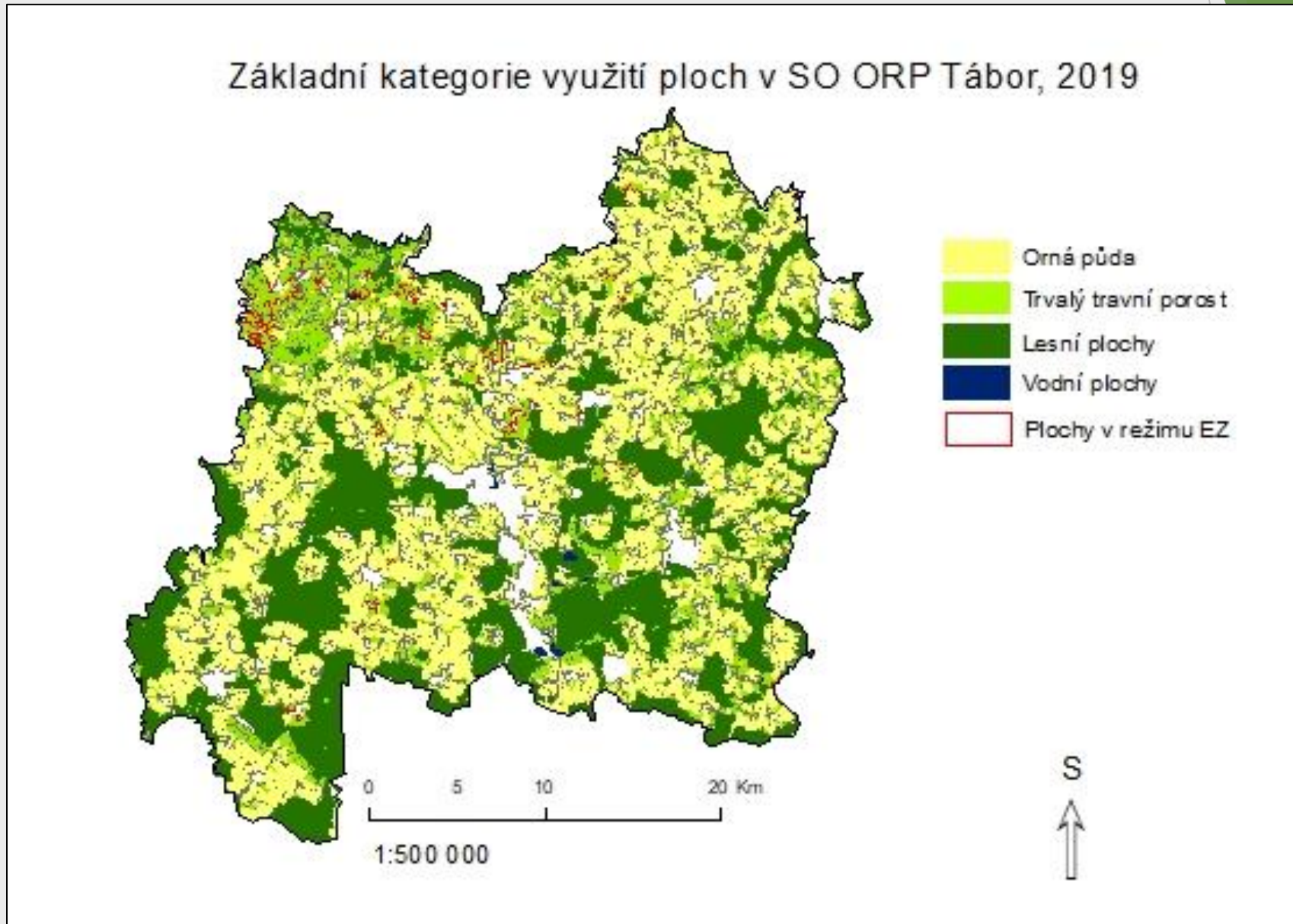
- ▶ primární zaměření případové studie: analýza vlivu společenskopolitických změn na krajinu a zemědělství Česka
- ▶ součást případové studie i analýza, jak zemědělci přispívají k rozvoji venkova Česka
- ▶ území v Jihočeském kraji na hranici se Středočeským krajem a Krajem Vysočina
- ▶ podobné hodnoty socioekonomických a environmentálních charakteristik pro celé Česko a SO ORP Tábor (např. nezaměstnanost, podíl obyvatel v seniorském věku, zastoupení jednotlivých kategorií využití ploch atd.)
- ▶ patnáct polostrukturovaných rozhovorů se zemědělci
- ▶ modelové území rozdělené na tři skupiny podle průměrných základních cen zemědělských pozemků
- ▶ v každé ze skupin alespoň jeden zástupce tří základních právních forem (fyzická osoba, obchodní společnost, družstvo) a zároveň tři skupin podle výměry (>49 ha, 50–99 ha, < 100 ha)

## 3.2 Využití ploch a krajina v modelovém území

- Rozmanitost přírodních podmínek v SO OPR Tábor
- Hlavně na severozápadě vyšší nadmořská výška: extenzivní živočišná výroba (krávy bez tržní produkce mléka, ovce), lesy, trvalé travní porosty, méně orná půda, menší subjekty fyzických osob
- na jih od města Tábor úrodnější oblasti s dominancí orné půdy a většími subjekty právnických osob



## 3.2 Využití ploch a krajina v modelovém území



Zdroj: Ministerstvo zemědělství ČR (2021); vlastní zpracování

## 3.3 Průběh případové studie

- ▶ rozhovory provedeny na jaře 2019
- ▶ více než 50 % oslovených zemědělců souhlasilo s rozhovorem
- ▶ většinou rozhovory farmách/podnicích respondentů
- ▶ přepis rozhovorů a následně obsahová analýza
- ▶ pro rozvoj venkova důležité otázky na využívání zaměstnanců, zapojení do tzv. místních aktivit (tj. členství v zastupitelstvu, Sboru dobrovolných hasičů, mysliveckém sdružení) a vztahy s obyvateli obcí, kde hospodaří



## 3.4 Případová studie - respondenti

- ▶ sedm fyzických osob, pět zástupců obchodních společností, tři zástupci družstev
- ▶ třináct rozhovorů s muži, dvakrát manželský pár
- ▶ rozmanitost zaměření odpovídá rozmanitosti přírodních podmínek modelového území: ve vyšších nadmořských výškách více chov krav bez tržní produkce mléka (celkem devět respondentů), v nižších oblastech více rostlinná výroba a krávy s tržní produkcí mléka
- ▶ kvůli malé rentabilitě chov prasat pouze u dvou respondentů
- ▶ necelá polovina hospodařila v režimu ekologického zemědělství (čtyři fyzické osoby a dva zástupci obchodních společností)

# 4.1 Výsledky případové studie: zemědělci a zaměstnanost

Tabulka 2: Využívání zaměstnanců respondenty případové studie v SO ORP Tábor

Počet stálých zaměstnanců	Fyzická osoba	Obchodní společnost	Družstvo
Bez zaměstnanců (pouze rodinní příslušníci, nebo sezónní výpomoc)	6	0	0
Do deseti	1	3	1
Nad deset	0	2	2

Zdroj: vlastní výzkum

- zaměstnávání lidí většinou u podniků nad 100 ha
- minimálně u fyzických osob
- spíše v oblastech s lepšími přírodními podmínkami
- ve dvou případech motivace pro hospodaření v dané podobě bylo udržet zaměstnanost:  
*„Práce je, ale ne v rostlinné výrobě. (..). Nejhorší je to v zimě, když napadne sníh, tak ti lidé nemají co dělat a vy si nevyděláte.“ (zemědělec 14)*

## 4.2 Výsledky případové studie – zapojení zemědělců „místních aktivit“

- ▶ do místních aktivit zapojeno jedenáct respondentů
- ▶ členství ve Sboru dobrovolných hasičů (SDH) sedm respondentů, samospráva pět respondentů, myslivci jeden respondent
- ▶ tři respondenti zároveň zapojení do více aktivit (samospráva a SDH)
- ▶ oblasti s nejméně příhodnými přírodními podmínkami – menší zapojení do místních aktivit
- ▶ nejčastější nezapojení do místních aktivit kvůli nedostatku času

## 4.3 Výsledky případové studie - vztahy s místními obyvateli

- ▶ u dvou respondentů jasně negativní vztahy s místními obyvateli, u sedmi mix pozitivních a negativních zkušeností, u šesti jasně pozitivní vztahy
- ▶ místní obyvatelé někdy podle respondentů nerespektovali negativa spojená se zemědělstvím: *„Aplikovali jsme kejdu a hned si na nás stěžovali, že jim to tam smrdí. Že tady bydlí lidé v penzionech, tam jsou hosté a jim to vadí. Oni by chtěli, aby krajina fungovala, ale živočišná výroba jim smrdí.“* (zemědělec 2)
- ▶ u pěti respondentů zmínění, že poskytují své služby s technikou samosprávám i obyvatelům -> důležitá role zemědělců na venkově



Foto: ASZ ČR

*„Zase když jsme s obcí dobře vycházeli, tak jsme pro ně museli hodně dělat. Teď s nimi moc nekomunikujeme, takže pro ně moc neděláme a máme víc času pro sebe, pro svoji práci. Ale je to blbý. Já nemám rád, když se to rozdvojuje.“ (zemědělec 7)*

## 5. Závěr

- ▶ i přes malý počet důležitá role zemědělců v současném českém venkově
- ▶ především u větších podniků důležitá role zaměstnávání místních lidí
- ▶ potvrzení předpokladu, že v oblastech s horšími přírodními podmínkami je menší vliv zemědělců na zaměstnanost
- ▶ většinou jsou v obci svého hospodaření aktivní
- ▶ limity případové studie: malý počet respondentů, pouze jeden region, absence pohledu představitelů samospráv a místních obyvatel na zemědělské aktivity
- ▶ v současné době probíhá další výzkum ve třech okresech Česka (Mělník, Havlíčkův Brod, Český Krumlov)
- ▶ probíhající výzkum je více zaměřený na roli zemědělců v rozvoji venkova

# 6. Zdroje

- ▶ ČSÚ (2021a): Integrované šetření v zemědělství – 2020. Online <https://www.czso.cz/csu/czso/integrované-setreni-v-zemedelstvi-2020> (25.1.2022).
- ▶ ČSÚ (2021b): Zaměstnanost a nezaměstnanost podle výsledků VŠPS – čtvrtletní údaje -3.čtvrtletí 2021. Online <https://www.czso.cz/documents/10180/142141227/25012821q324.pdf/a0ea760c-6473-4c87-853a-f70ff0eb007b?version=1.1> (25.1.2022).
- ▶ ČSÚ (2020): Průměrné mzdy – 2. čtvrtletí 2020. Online <https://www.czso.cz/csu/czso/cri/prumerne-mzdy-2-ctvrtleti-2020> (23.1.2022).
- ▶ ČSÚ (2011): Agrocenzus 2010 regiony – Strukturální šetření v zemědělství a metody zemědělské výroby – 2010. Online <https://www.czso.cz/csu/czso/cri/prumerne-mzdy-2-ctvrtleti-2010-v52smgksvh> (23.1.2021).
- ▶ ČSÚ (2010): Průměrné mzdy – 2. čtvrtletí 2010. Online <https://www.czso.cz/csu/czso/cri/prumerne-mzdy-2-ctvrtleti-2010-v52smgksvh> (23.1.2022)
- ▶ ČSÚ (2020): Průměrné mzdy – 2. čtvrtletí 2020. Online <https://www.czso.cz/csu/czso/cri/prumerne-mzdy-2-ctvrtleti-2020> (23.1.2022).
- ▶ ČÚZK (2021): Souhrnné přehledy o půdním fondu z údajů katastru nemovitostí České republiky. Online [:https://www.cuzk.cz/Periodika-a-publikace/Statisticke-udaje/Souhrne-prehledy-pudniho-fondu/Rocenska\\_pudniho\\_fondu\\_2021.aspx](https://www.cuzk.cz/Periodika-a-publikace/Statisticke-udaje/Souhrne-prehledy-pudniho-fondu/Rocenska_pudniho_fondu_2021.aspx) (23. 1. 2022).
- ▶ DONNISON, I. S., FRASER, M. D. (2016): Diversification and use of bioenergy to maintain future grasslands. Food and Energy Security, 5, 2, 67–75.
- ▶ Ministerstvo zemědělství ČR (2021): Veřejný export dat LPIS, <https://eagri.cz/public/web/mze/farmar/LPIS/uzivatelske-prirucky/prirucky-pro-verejny-lpis/export-dat-lpis.html> (15. 7. 2021).

# Děkuji za pozornost!



Foto: autor

[tomas.zavadil@natur.cuni.cz](mailto:tomas.zavadil@natur.cuni.cz), [tomas.zavadil@asz.cz](mailto:tomas.zavadil@asz.cz)