

Sítování aktérů veřejné správy na ústeckém venkově

RNDr. Marek Komárek

Výzkumné centrum RURAL

Katedra sociální geografie a regionálního rozvoje

Přírodovědecká fakulta UK

Výzkumný problém

Lze na základě analýzy institucionální hustoty odhalit rozvojový potenciál území?

Cílem je *přispět do diskuse o významu konceptu institucionální hustoty v regionálním rozvoji (rozvojový potenciál x rozvoj), odhalit a prokázat rozdíly v míře a kvalitě institucionální hustoty v různých územích.*

Institucionální hustota již zkoumána

- na **východočeské venkovské kontinuálně se vyvíjející oblasti**

KOMÁREK, M., CHROMÝ, P. (2020): The institutional thickness of an inner periphery in the crossborder region between Central Bohemia and Eastern Bohemia. Geografie, 125, 4, 423–446

- v **diskontinuálně se vyvíjející západní příhraniční periferii**

KOMÁREK, M., SVOBODA, J., CHROMÝ, P.: Význam sítí kontaktů mezi lokálními aktéry v rozvoji západočeského příhraničí.

Ústecký kraj – významné rozdíly v kontinuitě vývoje území

Kdy může nastat rozvoj?

Pokud je mobilizován vnitřní potenciál území!

Chybět nesmí...

... kvalitní **lidský kapitál** aktérů

... kvalitní **sociální kapitál** (svazující, přemostující, horizontální x vertikální)

... **regionální zakořenění**

.. „vhodně“ nastavená **institucionální hustota** (Amin, Thrift 1994)

1. *soubor organizací* (úřady, sdružení, spolky, soukromé společnosti aj.)
2. *vysoké množství interakcí* (zvyky, normy -> atmosféra)
3. správně nastavené *struktury „moci“* (klíčová role leadershipu + potřeba dostat do vedoucích pozic osoby s kvalitním lidským kapitálem!)
4. shodné cíle zúčastněných aktérů

Výsledkem:

- **stabilní, dlouhodobé, flexibilní instituce** (méně „strachu“, větší „kuráž“)
- archiv **nekodifikovaných znalostí** (schopnost tvořit v daném prostředí)
- **mobilizace kapitálu** (využití kontaktů pro činnosti vedoucí k rozvoji)
- **důvěra, angažovanost, participace**

Cílem bylo ...

... **identifikovat sítě aktérů** lokálního rozvoje na základě rozhovorů **s představiteli veřejné správy** na příkladu Ústecka

... **pochopit význam** těchto **sítí** pro lokální rozvoj

... **odlišit** identifikované **interakce** (z hlediska četnosti, opakovatelnosti, směru *horizontální / vertikální* či charakteru – *formální / neformální*)

... odhalit **aktéry propojující jednotlivé části sítí**

Otázky směřovaly na..

... vztahy **v obci** (mezi představiteli obcí a místními podnikateli, spolky, občany, ...)

... vztahy **mezi představiteli obcí a zástupci nadlokálních či regionálních subjektů**

- Dobrovolné svazky obcí
- Místní akční skupiny
- Úřady ORP a krajský úřad

... **četnost a formu jednotlivých kontaktů**

... **osoby či instituce**, na které se aktéři (formálně/neformálně) **obrací s prosbou o pomoc**

... **osoby / instituce s odlišnými postoji / cíli** (*které mohou mít ve vztahu k rozvoji „brzdící“ účinek*)

... **zajištění (dotačních) služeb** (např. *identifikace většiny MAS jako levnějších dotačních agentur*)

Kdo je představitelem obce?

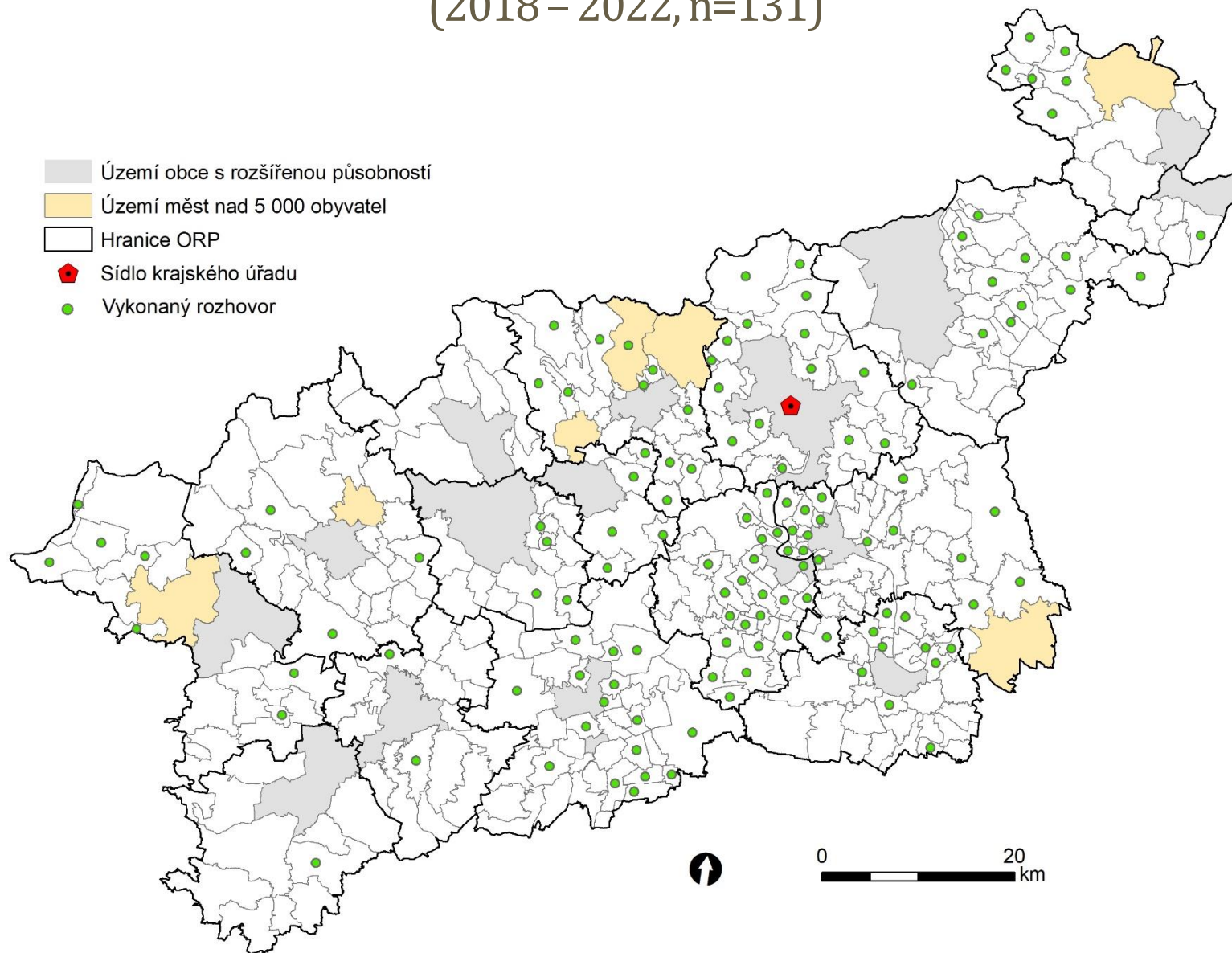
- Celkem 354 obcí v Ústeckém kraji
- V menších obcích (cca do 2 500 obyv., celkem 312 obcí)
 - **výhradně starosta**
 - někdy zastoupen místostarostou (z důvodu ostatních pracovních závazků či rozdílného lidského kapitálu, téměř vždy však *právě 1 aktivní osoba!*)
- V obcích nad 2 500 obyv., které nejsou ORP (celkem 26 obcí)
 - **tajemník** (pokud je funkce zřízena) **ve spolupráci se starostou**
 - sdružování tajemníků napříč okresy
- V obcích s rozšířenou působností státní správy (celkem 16 obcí)
 - starosta (který má vzhledem k personálnímu zajištění úřadu „volné ruce“)
 - starostové ORP (primátoři) se síťují na regionální úrovni či vyšší!

Metodika výzkumu

- Výzkum probíhal (a stále probíhá) od února roku 2018
- Uskutečněno celkem **131 polostrukturovaných rozhovorů se starosty obcí** (a v jednotkách případů také tajemníky obecních úřadů)
- Zpracování dat **kvalitativní formou** -> *potvrzování objevených souvislostí konkrétní výpovědí respondentů* (vždy snaha korigovat / ověřit výpověď na základě komunikace s dalšími respondenty, proto v některých případech dodatečná komunikace s již vyzpovídanými respondenty)
- Vstup do území přes **členské obce Sdružení místních samospráv ČR** (ze 131 rozhovorů cca 60 % realizováno v členských obcích SMS ČR, přičemž v území je cca 30 % členských obcí SMS ČR -> *snaha přiblížit se tomuto číslu*)

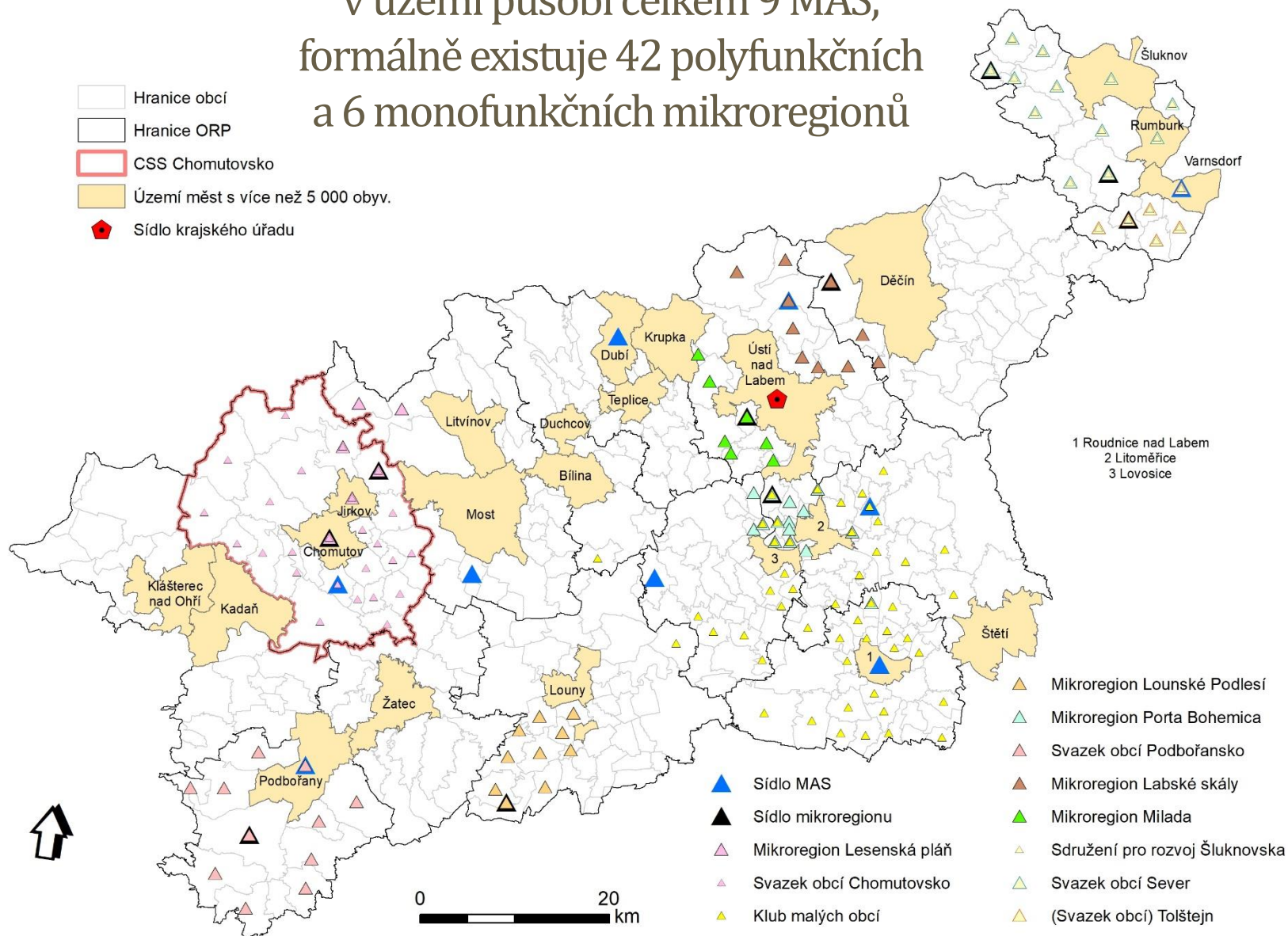
Umístění rozhovorů

(2018 – 2022, n=131)

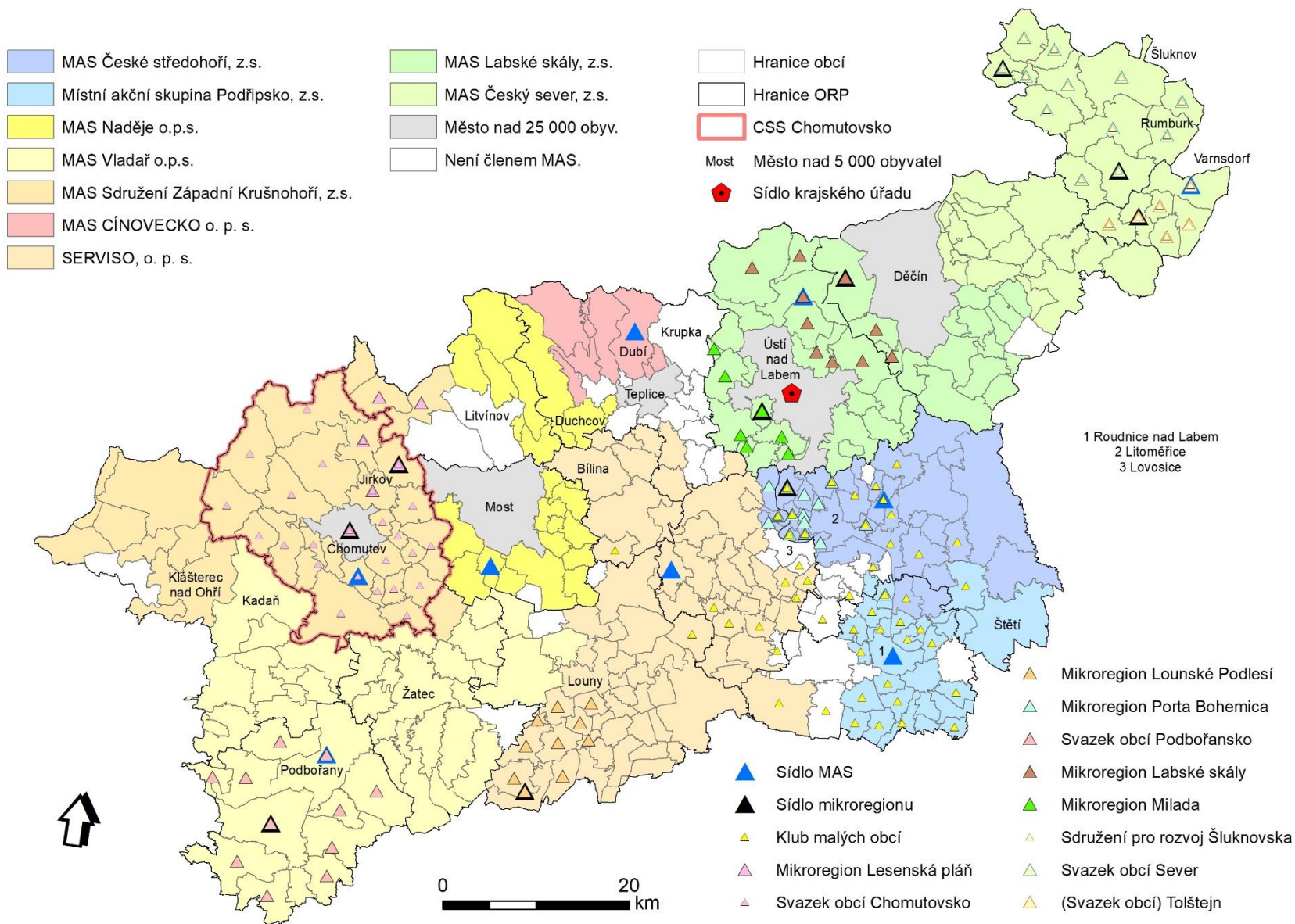


Identifikace funkčních mikroregionů

v území působí celkem 9 MAS,
formálně existuje 42 polyfunkčních
a 6 monofunkčních mikroregionů

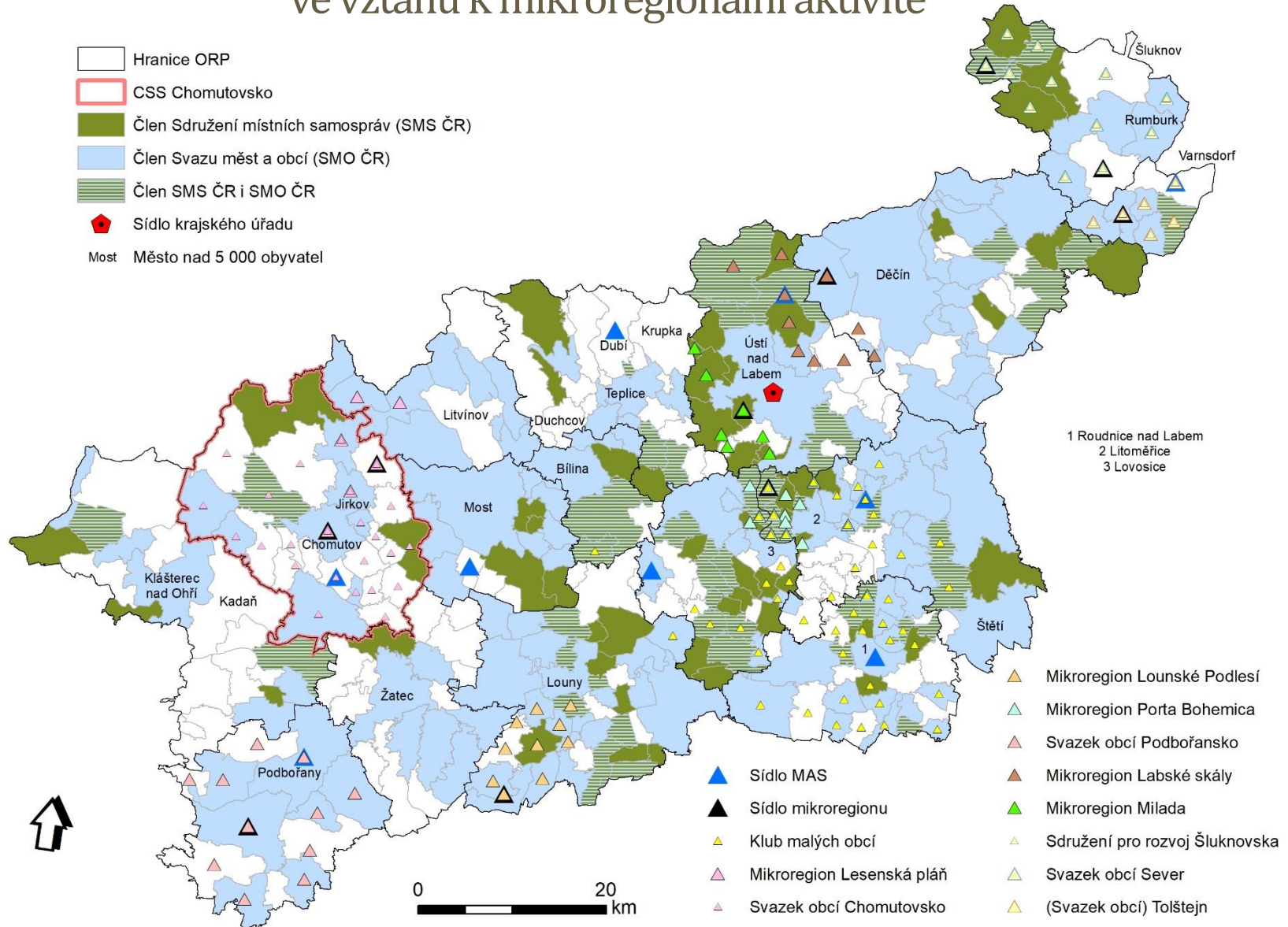


Územní působnost MAS



Členství obcí v národních organizacích

ve vztahu k mikroregionální aktivitě



VÝSLEDKY VÝZKUMU

Aktivní zapojení představitelů obcí do nadlokálních struktur se odvíjí od

- **situace uvnitř obce** (v případě silné opozice či neshod je aktivita nižší)
- **kvality lidského kapitálu** (zejm. „měkkých“ schopností a dovedností - hodnoceno subjektivně, např. „Jsem ráda, že zvládnou zajistit vše kolem nového kulturního domu, nemám sílu se ještě někde družít.“)
- **množství** (relativně malé rozdíly), **charakteru** (výraznější rozdíly) a **směru** (obrovské rozdíly) **interakcí**
- **kvalitě správy nadlokálních struktur** (DSO, MAS) a **vstřícnosti** (ovlivněné kontakty) **vyšších orgánů veřejné správy** (krajský úřad, úřad ORP)

VÝSLEDKY VÝZKUMU

Výrazná heterogenizace Ústeckého kraje z hlediska vnitřního potenciálu

Západní část (od dálnice D8 a západněji)

- významnou roli hraje i **sídelní struktura** (Chomutovsko a Mostecko)
- **slabší sociální kapitál** (všechny druhy)
- **menší četnost interakcí**, téměř **se netvoří neformální interakce** (když se neformální interakce vyskytnou zejm. ve vztahu ke krajskému úřadu, mnohdy pomůže pouze dané obci)
- **chybí „lídři“** na důležitých mikroregionálních pozicích
- **spoléhají na formální pomoc z vyšších míst** (úřad ORP, krajský úřad), ale zkušenosti s nimi jsou většinou rezervované až negativní (starosta obce na Žatecku: *„Naposledy nám přiklepl kraj dotaci v roce 2015, od té doby to dostávají pořád ti stejní, co tam mají konexe.“*)
- **horší hodnocení místních MAS i DSO**, *lokálně vylepšují situaci některé mikroregiony* či vstřícný úřad ORP (Chomutovsko)
 - DSO Chomutovsko využilo finanční podporu pro „Centra společných služeb“ -> umožnilo finančně ohodnotit osoby s kvalitním lidským kapitálem, nepřímo podpořena i MAS -> ORP se „začalo zajímat“ o celý správní obvod

VÝSLEDKY VÝZKUMU

Východní část (dálnice D8 a východněji)

- **hustší síť institucí** (organizací – zejména větší počet malých obcí)
- typické je **fungující místní společenství** (včetně Šluknovska – šance mírně „brzdit“ přirozený vývoj) vyznačující se **četnými (opakovanými) interakcemi** mnohdy **neformálního charakteru**
- **lépe hodnocené MAS** (zejm. schopní manažeři, osobní setkávání – např. při tvorbě SCLLD), **doplněné DSO zaměřené na specifická témata** (záchrana nemocnice v regionu, obslužnost celé oblasti)
- **ORP hrají pouze malou roli** (aktéři však nic nad rámec zákonem svěřených kompetencí, nepožadují)
- **krajský úřad je blízko** (nejen geograficky, někteří starostové dříve na ÚK pracovali či měli jiné vazby), **ale ani od něj se toho moc nad rámec kompetencí neočekává** – viz „Aby sem někdo z kraje či ministerstva přijel, to už musí být událost“.
- Na Roudnicku a Litoměřicku existuje „**Klub malých obcí**“ (nikde neregistrovaná organizace, funkce čistě neformální, pravidelné setkávání)

VÝSLEDKY VÝZKUMU

Starosta na Děčínsku o jiném starostovi na Děčínsku:

„On sedí ve všech orgánech snad všech našich organizací. Vždycky ale všechno ví jako první a nejen jeho obec vzkvétá. Dokonce přemýšlí i o vlastním řešení odpadů (včetně založení svozové firmy) na úrovni mikroregionu.“

Starostka z Roudnicka ke Klubu malých obcí:

„Na klub malých obcí se vždycky těším nejvíc, potkám se s lidmi, se kterými se jinak nevidím, proberu aktuality a mnohdy tam máme i odborného hosta k aktuálně řešené problematice“.

ZÁVĚR

- **větší institucionální hustota = lépe mobilizovaný vnitřní potenciál**
- **noví aktéři** (např. nově zvolení starostové)
 - se lépe začleňují do sítí (stabilita institucí)
 - v počátcích se neformálně „školí“ od ostatních starostů (předání know how)
- **aktéři sdílí své kontakty a informace** (mnohdy samovolně – např. „hlášení“ tajemníka Litoměřic obcím v okrese, sdílení informací zvolenými poslanci či senátory z řad (bývalých) starostů)
- **v případě řešení mikroregionálních „problémů“ je zapojeno větší množství aktérů** a nezapojení zpravidla netvoří opozici (angažovanost, participace, důvěra neaktivních)

- **aktivita na mikroregionální úrovni** může vést např. k
 - **zajištění lepší obslužnosti území** (např. v podobě záchrany zdravotních služeb – Rumburk vs. Louny, boj za regionální železniční tratě)
 - **realizaci mikroregionálních projektů** (např. odpadové hospodářství)

- v další fázi zaměření na **typy interakcí**

Děkuji za pozornost!

RNDr. Marek Komárek
Výzkumné centrum RURAL
Katedra sociální geografie a regionálního rozvoje
Přírodovědecká fakulta UK
marek.komarek@natur.cuni.cz